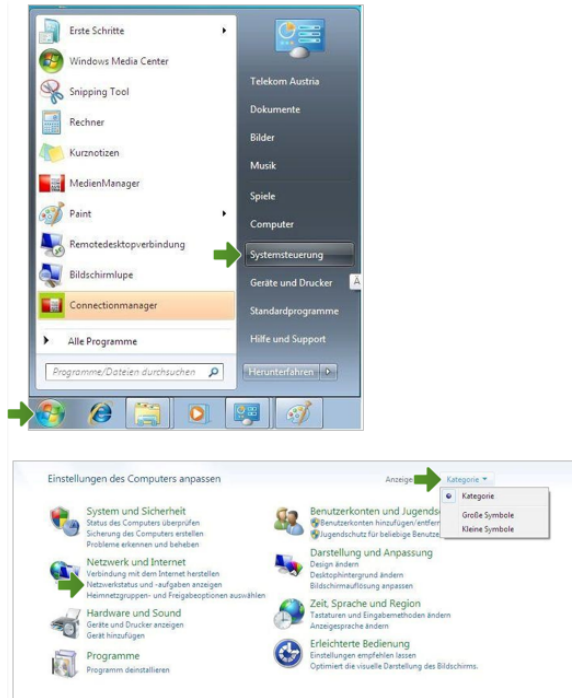


# Netzwerkeinstellungen statisch vergeben

## STEP 1

- Klicken Sie bitte auf „Start“ links unten in der Windows-Menüleiste und anschließend auf „Systemsteuerung“. Beachten Sie, dass Ihre aktuelle Ansicht von der hier angezeigten Ansicht abweichen kann. Hier wird als Beispiel, das Betriebssystem Windows 7 verwendet. (Die Vorgehensweise unterscheidet sich zu anderen Versionen nur geringfügig)



- Wählen Sie als nächstes den Menüpunkt „Netzwerkstatus und –aufgaben anzeigen“ aus.

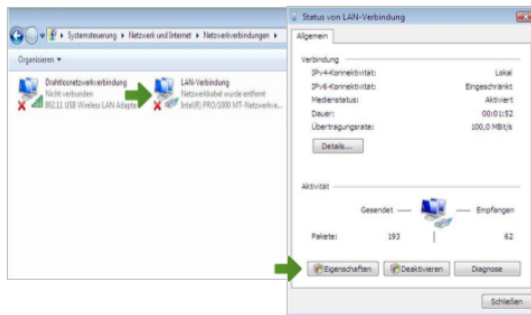
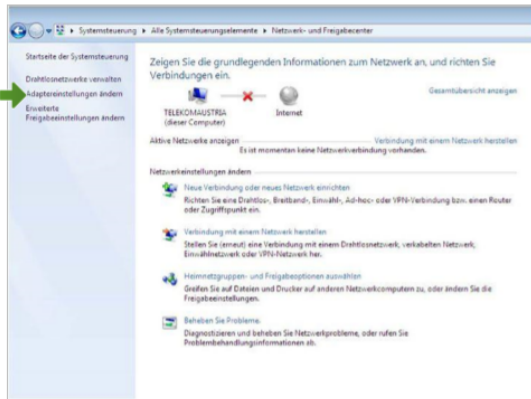
### Hinweis

*Sollte die Ansicht von Ihrer abweichen, können Sie dies über „Kategorie“ einstellen, indem Sie „Große Symbole“ wählen.*

## STEP 2

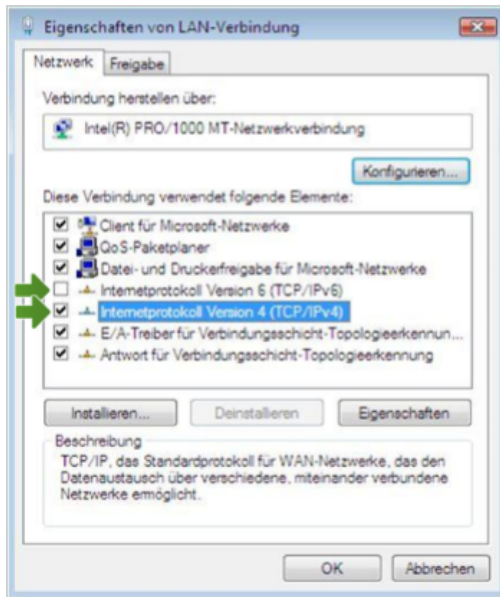
- Klicken Sie bitte auf „Adaptoreinstellungen ändern“. Im Fenster „Netzwerkverbindungen“ werden alle installierten Netzwerkadapter angezeigt. Klicken Sie doppelt auf das Symbol „LANVerbindung“ um die Einstellungen zu öffnen. Es erscheint das Fenster „Status von LANVerbindung“.

Wählen Sie hier bitte die Schaltfläche „Eigenschaften“ aus.



**STEP 3**

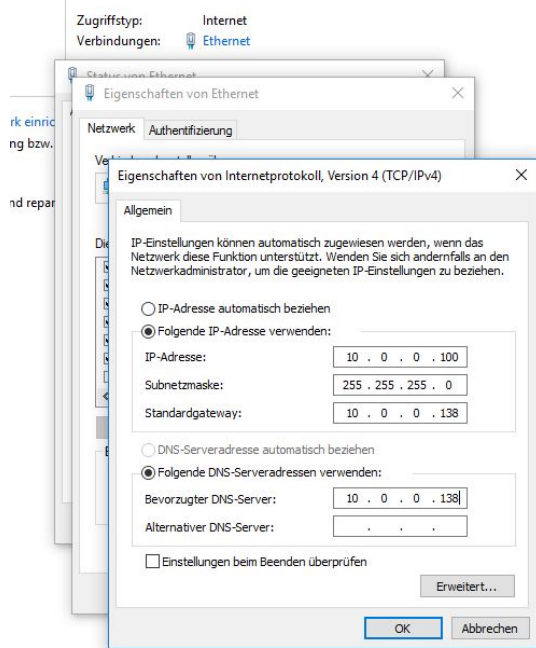
- Sie sind nun in den Eigenschaften der LAN-Verbindung. Entfernen Sie den Haken beim Punkt „Internetprotokoll Version 6 (TCP/IPv6)“. Achten Sie bitte darauf, dass der Haken beim Punkt „Internetprotokoll Version 4 (TCP/IPv4)“ aktiviert bleibt klicken Sie den Schriftzug „Internetprotokoll Version 4 (TCP/IPv4)“ doppelt an.



- In diesem Fenster können Sie die IP-Einstellungen für Ihre Netzwerkkarte vornehmen. Stellen Sie bitte sicher, dass die Felder „Folgende IP Adresse verwenden“ und „Folgende DNS-Serveradresse verwenden“ ausgewählt sind.

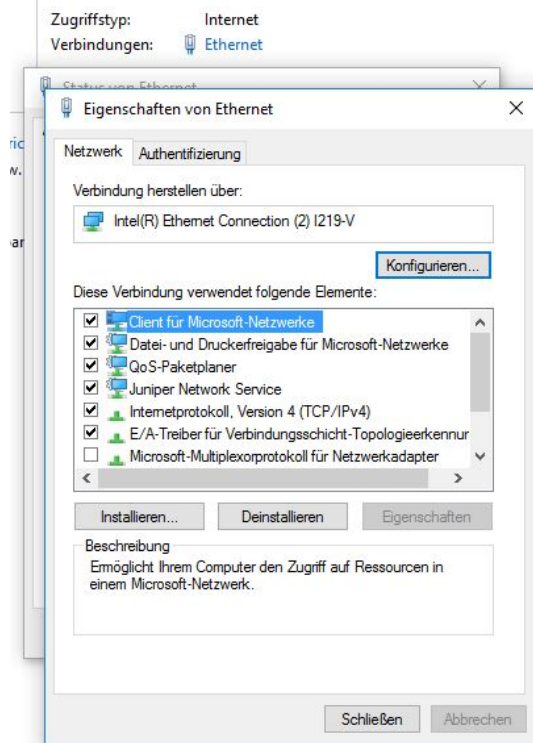
**STEP 4**

- Vergeben Sie nun für das Feld "IP Adresse" eine IP Adresse aus Ihrem Netzwerk die noch nicht verwendet wird.  
In diesem Beispiel ist es die 10.0.0.100 aus dem Netzwerk der A1 WLAN Box. Danach die Subnetzmaske, die bei im Netzwerk der A1 WLAN Box 255.255.255.0 ist. Als Gateway wird im Normalfall das Modem bzw. der Router angegeben, in diesem Beispiel die A1 Wlan Box mit 10.0.0.138. Danach noch im Feld bevorzugter DNS Server den DNS Server angeben - in unserem Beispiel die A1 Wlan Box mit 10.0.0.138. Direkte DNS Server können auch eingetragen werden wie etwas von Google mit 8.8.8.8 und 8.8.4.4.



ZIEL

- Klicken Sie anschließend auf „OK“.



- Bestätigen Sie mit „OK“ und klicken Sie im nächsten Fenster auf die Schaltfläche „Schließen“



#### Bei Wechsel in andere Netzwerke

Bei Wechsel in andere Netzwerke, wie etwa bei Notebooks, kann es erforderlich sein das die IP Adresse automatisch zugewiesen wird. Daher muss dann eine Umstellung auf automatische Zuweisung eingestellt sein, wie im nachstehenden Link beschrieben.

[Netzwerkeinstellungen automatisch beziehen](#)